



Likabehandlingsplan 23/24

- **Plan för arbetet mot diskriminering, trakasserier och kränkande behandling**

Innehåll

Fria Emilia - mer än bara en skola, för en hållbar framtid!	4
Syftet med planen.....	4
Verksamhetsformer som omfattas av planen	5
Trygghetsteamets uppdrag.....	5
Planen gäller följande period.....	6
Delaktighet.....	6
Förankring av planen	6
InfoMentor.....	6
Utvärdering	7
Ansvarig för att årets plan utvärderas.....	7
Sammanfattning av trygghetsarbetet läsår 22/23	7
Utvärdering av föregående plan mot diskriminering och kränkande behandling	7
Utvärdering av förebyggande åtgärder läsåret 22/23.....	7
Utvärdering av främjande insatser läsåret 22/23	13
Resultat av utvärderingen av förra årets plan. Vilka effekter av de aktiva åtgärderna ser vi att vi har uppnått?	15
Hur årets plan ska utvärderas.....	16
Kartläggning	17
Aktiva åtgärder på förebyggande nivå läsåret 23/24	18
Aktiva främjande insatser för läsåret 23/24.....	21
Förkortad beskrivning av arbetsprocessen med Fria Emilias likabehandlingsplan	24
Rutiner för att upptäcka diskriminering, trakasserier och kränkande behandling	24
Rutiner vid akuta situationer	26
Utredningsgrupp - rutiner för uppföljning.....	26
Personal som elever och föräldrar kan vända sig till.....	27
Rutiner vid diskriminering, trakasserier och kränkande behandling mellan elever.....	27
Rutiner vid kränkningar och trakasserier mellan elever och vuxna	28
Rutiner vid diskriminering, trakasserier och kränkande behandling mellan vuxna	28
Anmälningsplikt	28
Lagar och styrdokument	29
Definitioner och begrepp.....	32
Bilaga 1.....	35
Skollagen (2010:800) 6 Kap Åtgärder mot kränkande behandling.	35
Bilaga 2.....	38



Fortlöpande arbete i fyra steg, bakgrund	38
Bilaga 3	41
Struktur för arbetet med likabehandling	41
Bilaga 4	42
Del 1 Anmälan av kränkande behandling/diskriminering/trakasserier	42
Bilaga 5	44
Del 2 Samtal med den/de som upplevs kränka, diskriminera	44
eller trakassera	44
Bilaga 6	45
Del 3 Uppföljningssamtal med den som upplever sig utsatt	45
Bilaga 7	46
.....	46
Del 4 Uppföljningssamtal med den som upplevs kränka, diskriminera eller trakassera	46
Bilaga 8	47
Del 5 Uppföljning och avslutande av ärende	47

Fria Emilia - mer än bara en skola, för en hållbar framtid!

Vision: en skola där människor får utvecklas till att bli sitt bästa jag

På Fria Emilia vill vi att barn, elever och personal upplever meningsfulla sammanhang, glädje och delaktighet, vi tänker att det främjar vänskap och förebygger diskriminering, kränkande behandling och trakasserier. Självförtroende, respekt och tolerans växer i sådana miljöer. Samtal och reflektion är de främsta verktygen för att bearbeta de egna föreställningarna och för att skapa ett gemensamt förhållningssätt och en positiv atmosfär i verksamheten. Vi satsar på tidiga insatser, där vi utgår från individ-, grupp- och organisationsnivå för att nå helhetsperspektivet. Vår värdegrund är en kompass som genomsyrar hela verksamheten. Den hjälper oss att hålla fokus på vårt uppdrag och att erbjuda ett gemensamt förhållningssätt till eleverna. Vår värdegrund är inspirerad av Reggio Emilia filosofin men är även starkt knuten till våra styrdokument.

Vi främjar likabehandlingsarbetet på Fria Emilia genom att arbeta i vardagen med följande värdegrund: **subjektivitet, olikhet, lärande, förhandling** och **demokrati**.

På Fria Emilia främjar vi elevens **subjektivitet** genom att erbjuda flera olika sätt att kommunicera och diskutera samt att låta eleverna förstå att de duger som de är, här och nu. Vi främjar **olikheter** genom att eleverna får förståelse för att vi lär av varandras olikheter. Olikheter skapar frågor och svar som leder till utveckling. Vi vill att eleverna ska få möjlighet att uppleva sin egen tid i skolan som en helhet och få en långsiktig syn på **lärandet**. Därför är det viktigt att vi har en kontinuitet i vårt förhållningssätt genom att ständigt bearbeta vår idé om en gemensam människo- och kunskapssyn. Vi jobbar med arbetsformer där eleverna får närma sig sitt lärande på sina villkor genom att:

- vara nyfikna och aktivt söka meningsfullhet i vad de gör.
- få uppleva och gestalta lärandet.
- få möjlighet att uttrycka sig med 100 språk.

På Fria Emilia genomsyrar **demokratifostran** hela dagen och allt lärande. Vi medvetandegör eleverna om deras rättighet att påverka sin egen skolsituation genom att göra eleven medveten om demokrati: både i praktik och i teorin. Vi arbetar ständigt med att de dagliga samtalen mellan pedagog-pedagog, elev-elev, elev-pedagog främjar vår demokratiska fostran samt ökar förståelsen för andra.

Syftet med planen

Likabehandlingsplanen syftar till att **främja** rättigheter och möjligheter för de barn eller elever som deltar i eller söker till Fria Emilia oavsett kön, könsöverskridande identitet eller uttryck, etnisk tillhörighet, religion eller annan trosuppfattning, funktionsnedsättning sexuell läggning eller ålder. Planen syftar även till att **förebygga** och förhindra att något barn eller någon elev som deltar i eller söker till Fria Emilia utsätts för trakasserier. Planen syftar dessutom till att

åtgärda det som skäligen kan krävas för att i framtiden förhindra trakasserier och kränkande behandling på Fria Emilia.

Alla elever och personal på Fria Emilia ska kunna känna sig trygga och bemötas och behandlas med respekt för sin unika egenart. Miljöerna på Fria Emilia ska vara fria från förekomst av diskriminering, kränkande behandling och trakasserier. Inget barn, ingen elev och ingen personal ska behöva vara rädd att gå till skolan. Varje form av diskriminering, kränkande behandling och trakasserier är otillåten och ska förhindras. Fria Emilia utgår från ett demokratiskt förhållningssätt där det inte finns utrymme för diskriminering, kränkande behandling och trakasserier. Likabehandlingsplanen innefattar alla på Fria Emilia; elever och personal.

Föräldrar/vårdnadshavare ska av ansvarig mentor, informeras om Likabehandlingsplanen under höstens föräldramöte. All personal och alla elever ska informeras och arbeta med handlingsplanen varje termin.

Likabehandlingsplanen ingår i skolans systematiska kvalitetsarbete och under hösten kommer enkätfrågorna ligga till grund för både den och det systematiska kvalitetsarbetet (SKA). Det första som sker i uppstarten på hösten är att all personal skall läsa igenom och bearbeta planen i arbetslagen. När eleverna startar upp höstterminen ägnar de tid i skolan åt att arbeta med diskrimineringsgrunder samt blicka tillbaka på förra läsårets resultat och analys av enkäterna kring trygghet och studiero från det systematiska arbetsmiljöarbetet. Utvärdering av Fria Emilias likabehandlingsplan med handlingsplan sker årligen i samband med kvalitetsredovisningen.

Verksamhetsformer som omfattas av planen

Grundskolan år F-9 och fritidshemmet

Ansvarig:

Rektor Jenny Lindgren – ytterst ansvarig

Biträdande Rektor Julia Labba

Elevhälsan

Trygghetsteamet

Trygghetsteamets uppdrag

På Fria Emilia finns ett Trygghetsteam som arbetar på uppdrag av skolledningen tillsammans med skolans verksamheter för att skapa trygghet för alla. Trygghetsteamet består av personal från Elevhälsan som i sin tur samverkar med våningarnas a-lagsledare. Arbetet utgår från Likabehandlingsplanen som i sin tur bygger på LGR 22 kapitel 1 & 2 och Reggio Emilias filosofi. Trygghetsteamet ansvar för att säkerhetsställa att planen implementeras och att den efterföljs. **Sammanställande** för teamet är Sara Lindgren, Elevhälsan.

Planen gäller följande period

2023-08-01 till och med 2024-07-31

Delaktighet

Elevernas delaktighet

Eleverna är delaktiga i planen genom att den utgår från:

- Skolans enkät: "Delaktighet, trygghet och lärande". Resultatet bearbetas i alla klasser och eleverna ger även förslag på åtgärder som skolan, tillsammans ska vidta för att främja trygghet och trivsel.
- Hälsosamtal
- Våringsråd

Vårdnadshavares delaktighet

Vårdnadshavare får ta del av Likabehandlingsplanen genom hemsidan samt att vi uppmärksammar den på höstens föräldramöten.

Personalens delaktighet

- Personalens utvärderingar
- Aktuell plan på remiss till ledningsgrupp

Aktuell plan bygger på pedagogernas läsårsanalyser där skolans förebyggande och främjande arbete utvärderas. All personal ska fortsättningsvis ges möjlighet att utvärdera planens insatser genom en kortare digital enkät.

Förankring av planen

- All personal ska läsa Likabehandlingsplanen innan läsårets start.
- Personal från skolans alla verksamheter samverkar med Trygghetsteamet.
- Planen finns i alla hemrum.
- Alla klasser fördjupar sig på olika i sätt Likabehandlingsplanen under höstterminens första veckor.
- Planen finns tillgänglig på hemsidan och InfoMentor.

InfoMentor

Här kommunicerar Trygghetsteamet sin verksamhet gentemot vårdnadshavare och elever samt via skolans Facebooksida.

Utvärdering

- Under vecka 11 följs åtgärder upp i klasserna genom gruppsamtal, reflektioner och intervjuer. Åtgärder utvärderas i arbetslagen samt i skolans ledningsgrupp.
- Genom enkäten "Delaktighet, trygghet och lärande"
- Planen utvärderas löpande av skolans Trygghetsteam.
- Planen utvärderas med stöd av skolsköterskans hälsosamtal där frågor om trivsel och trivsel ingår.

Ansvarig för att årets plan utvärderas

Rektor Jenny Lindgren

Sammanfattning av trygghetsarbetet läsår 22/23

Inom "Hållbar framtid" har vi under läsåret ett särskilt fokus på demokratiuppdraget. Vi ska erbjuda ett demokratiskt sammanhang som genomsyras av inkludering, rättigheter, skyldigheter, dialog, lyssnande, delaktighet och empati. Demokrati i skolan innebär att vara en del av en lärandegemenskap där vi utvecklar både kunskap och kamratskap (social hållbarhet). En demokratisk skola värdesätter relationer och uppmuntrar elever att både tänka, tala och handla. Skolans handlingsplan med fokus på demokratiuppdraget har genomsyrat arbetet på skolan samt personalens reflektionstillfällen. I våra enkäter samt skolsköterskans hälsosamtal undersöker vi årligen att varje elev har minst en vuxen på skolan att vända sig. Alla våningar har på olika sätt arbetat med skolans värdegrund, begreppen förtroendefulla relationer och studiero.

På organisationsnivå har vi en fortsatt satsning på extra vuxenstöd på elevernas k-tider samt fler vuxna som välkomnar eleverna till skolan på morgonen.

Utvärdering av föregående plan mot diskriminering och kränkande behandling

Föregående plan har utvärderats genom att Likabehandlingsteamet och rektor löpande har följt upp de insatser som gjordes under läsåret. Planen har behandlats i skolans ledningsgrupp vid läsårstart. Alla elever och personal har varit delaktiga genom enkätsvar samt analys och förslag på åtgärder genom skolans systematiska kvalitetsarbete.

Utvärdering av förebyggande åtgärder läsåret 22/23

Förebyggande insatser utgår från de utvecklingsområden som framkom i skolans kartläggningsarbete. Fria Emilias plan mot diskriminering och kränkande behandling (likabehandlingsplan) utgår från skolans handlingsplan som i sin tur grundar sig i det systematiska kvalitetsarbetet.

Tillgänglig lärmiljö, trygghet och studiero

Höstterminen inleddes med att hela skolan arbetade med de sju diskrimineringsgrunderna samt att eleverna fick kännedom om Fria Emilias plan mot diskriminering och kränkande behandling.

Vi fortsatte dialogen kring begreppet en tillgänglig och trygg lärmiljö för att skapa en samsyn kring vad det är och hur vi kan arbeta för att skapa en miljö som präglas av **delaktighet, trygghet och lärande**. Dialog och samverkan mellan arbetslag och Elevhälsa är viktigt, likväl dialog mellan skola och vårdnadshavare. Elevhälsa börjar i klassrummet.

Alla elevgrupper arbetade med begreppet studiero under hösten för att skapa en gemensam förståelse av problemet hos eleverna:

Genom att pedagogerna ställde vi följande frågor till eleverna:

Vad är studiero? När är det studiero?

Definiera när det är studiero:

Under ett personalmöte i april följde vi upp elevernas reflektioner angående studiero genom att ställa oss följande frågor:

Hur kan vi arbeta med att skapa samsyn?

Har vi samsyn kring begreppet studiero på vår skola?

Uppfattar vi och eleverna ordet studiero på samma sätt? Vad lägger de in i begreppet, och vad lägger vi pedagoger in i det?

Arbetet med en samsyn på begreppet studiero ska fortsätta under läsåret 23/24.

Exempel på insatser hämtade från verksamheten:

Våning 1:

Under v. 42-43 arbetade år 1 med Rädda barnens "Stopp min kropp", på uppkommen anledning i klassen. Under v. 45 arbetade våningen 1 med social hållbarhet - förtroendefulla relationer och Barnkonventionen (pärla kompisarmband, veckans grej) i samverkan på våningen. Arbetet fortsatte sedan med värdegrundsbegrepp: Subjektivitet: Vem är du och vem är vi tillsammans Kollektivt lärande: Måla tillsammans på spännpapper. Olikhet: film "Om världen vore en by"

Våning 2:

Våning 2 började höstterminen med att jobba med de sju diskrimineringsgrunderna. Alla grupperna började med att se filmen "Stå upp för de tysta" och diskuterade frågor utifrån filmen. Vi gick även igenom vår likabehandlingsplan. Likabehandlingsplanen hänger uppe i alla basrum. Under läsåret har vi pratat om diskrimineringsgrunderna och likabehandlingsplanen vid flera tillfällen då behov har funnits samt ibland på klassråd.

Våning 3:

Våning 3 har arbetat mycket med samtal, reflektion och diskussion i klasserna. Detta kopplat till likabehandlingsplanens del om delaktighet. Utifrån våra enkätsvar har klasserna arbetat med de

resultat som framkommit och vad de innebär. Mycket arbete har lagts på att förklara för eleverna innebörden av deras svar och försöka förtydliga vad de innebär i praktiken.

Resultat från skolans enkät:

Frågor	Skolan Elever	Skolan Föräld.	Vån 1 Elever	Vån 1 Föräld.	Vån 3 Elever	Vån 3 Föräld.	Vån 2 Elever	Vån 2 Föräld.
Trygghet/studiero 22/23	3,21	3,13	3,53	3,39	3,23	3,10	2,86	2,91
Trygghet/studiero 21/22	3,18	3,12	3,43	3,33	3,17	3,01	3,03	3,06
Trygghet/studiero 20/21	3,09	2,91	3,37	3,13	3,09	2,67	2,86	3,01
Trygghet/studiero 19/20	3,25	2,96	3,33	2,9	3,35	2,77	3,06	3,19
Trygghet/studiero 18/19	3,2	3,1	3,5	3,1	3,1	3,0	3,0	3,2

Trygghet och studiero är den frågegrupp som visat på en positiv förbättring på skolnivå. På våning 2 ser vi dock ett lägre resultat både för eleverna 2,86 och för föräldrarna 2,91. Som nämnts tidigare så finns ett samband mellan elevernas ålder och att ju äldre barnen är, desto lägre resultat, generellt. En ytterligare faktor som påverkat är att eleverna fått göra lärarbyten över läsåret. Viktigt är att organisera undervisning och arbetssätt så att trygghet och studiero främjas och att man i samtal med eleverna resonerar om vad studiero är och vilka distinktioner det finns i våra lärmiljöer vad gäller total tystnad, låg ljudnivå och normalt samtalsklimat. En insats som gjorts på våning 2 är att arbetslaget har deltagit processhandledning i med fokus på den pedagogiska lärmiljön. I år 8 har alla elever intervjuats med syfte att de ska känna delaktighet och ges möjlighet att påverka sin lärmiljö. Det är viktigt att arbetet följs upp under nästa läsår.

Resultatet på våning 3 har fortsatt ökat både vad det gäller föräldrarna 3,10 och för eleverna 3,23. Trots det är det fortfarande viktigt att fortsätta arbeta med åtgärder som kan bidra till bättre arbetsro för alla elever på skolan. På våning 3 behöver insatserna med styrda aktiviteter fortsätta på k-tider och vi behöver fortsatt arbeta för en bra kommunikation mellan skola och hem.

Märkbart är att enda gången föräldrar (undantaget föräldrar våning 1) svarat på ett medelvärde under 3,0 är på 2 frågor om Trygghet och studiero, som handlar om de upplever att deras barn har en bra lärmiljö och om de upplever att deras barns grupp bidrar till en bra lärmiljö. Samma mönster, syns även i eleverna svar på samtliga våningar. I jämförelse med föregående år har vi ett högre resultat på skolnivå när det på Trygghet och studiero vilket är bra, även om de på enskilda frågor ändå finns mycket kvar att jobba på.

Resultat från skolans enkät:

Frågor	Skolan Elever	Skolan Föräld.	Vån 1 Elever	Vån 1 Föräld.	Vån 3 Elever	Vån 3 Föräld.	Vån 2 Elever	Vån 2 Föräld.
3.13. Jag känner mig trygg i min skola.	3,34		3,76		3,26		3,0	
3.13 Jag upplever att mitt barn känner sig trygg i skolan		3,38		3,46		3,52		3,21

Vi ser goda resultat vad det gäller upplevd trygghet på skolan. Särskilt goda resultat ser vi bland de yngsta eleverna. På våning 2 ser vi ett lägre resultat både för föräldrar och elever, vilket följer samma mönster som för upplevd studiero. Vi kommer att fortsätta vårt samarbete med Brilliant elevhälsa under nästa läsår. På våning 3 ser vi ett högre resultat och där har vi pågående insatser som vi ser ger framgång, särskilda goda resultat ser vi på föräldrarnas svar om upplevd trygghet för

deras barn. Trots goda resultat bör målsättningen alltid vara ett resultat så nära 4,0 som möjligt. Varenda elev ska känna sig trygg i skolan. Frågor om upplevd trygghet tas alltid upp vid elevernas utvecklingssamtal och vid fritidshemmets intervjuer. Att arbeta med trygghet är ett ständigt pågående arbete i vardagen.

Förtroendefulla relationer

Vi hade ett särskilt fokus på demokratiuppdraget under läsåret 22/23. Vi ska erbjuda ett demokratiskt sammanhang som genomsyras av inkludering, rättigheter, skyldigheter, dialog, lyssnande, delaktighet och empati. Vi arbetade med begreppet social hållbarhet - vad innebär förtroendefulla relationer för tryggheten och lärandet? Det är något som vi kommer att fortsätta arbeta med även nästa läsår. Vi ser att skolan behöver en kollegial samsyn kring begreppet "Förtroendefulla relationer" mellan elever och personal för att vi ska nå framgång. Vi har goda resultat, men frågan är så pass viktigt att den ständigt ska vara närvarande. Vårt mål är att nå varje enskild individ och att alla elever ska känna att de har minst en vuxen att vända sig till på skolan. För oss handlar det om en förtroendefull relation. Eleverna arbetade begreppet "Förtroendefulla relationer" under vecka 37–38. Vad innebär en förtroendefull relation för dig? Vi ställde följande frågor till eleverna:

Kan ni ge exempel?

Hur kan vi på skolan arbeta för att skapa förtroendefulla relationer?

Vi kommer att arbeta vidare under läsåret 23/24 med begreppet och målet att varje enskild individ ska ha minst en vuxen att vända sig till. Vi behöver se över hur vi ställer frågan i våra enkäter.

Exempel på insatser hämtade från verksamheten:

Vån 1:

V 37 - 38 arbetade våningen med trygghet, eleverna diskuterade, gjorde mindmapp och gestaltade genom att rita vad det betyder för dem. På samma sätt arbetade vi med begreppet studiero och olikhet. Deras bilder finns uppsatta på våningen både i hemrummen och i avenyn.

Vi arbetade med relationer / lära känna varandra i form av samverkansdag på våningen.

1. Ugglan och kompisarproblemet (film) påståenden fyra-hörnsövning och reflektion.
2. Vara vänner (film) samarbetslekar och reflektion.
3. Min kompis från boken Bygg din grupp stark och reflektion.
4. Pärla hjärtan och reflektion.
5. Baka scones komma överens samarbeta och reflektion.

I arbetet med förtroendefulla relationer har i de enskilda klasserna gett eleverna frågan på begreppet betyder för dem. Sen har de diskuterat i grupper och gjort en tankekarta samt målat begreppet. Innan och under utvecklingssamtalen har vi pratat med elever och föräldrar om deras barns upplevelse om att ha minst en vuxen att vända sig till

Vån 2: Under vecka 39 och 40 arbetade eleverna med begreppet förtroendefulla relationer på klassrådstitid. De fick tänka enskilt och tillsammans kring begreppet och därefter dokumenterades det som kom fram i de olika klasserna. Vi pratade även om elevernas analys av begreppet på A-lags möte. Vi har även "återbesökt" detta genom att prata med eleverna kring vikten av att de ska ha minst en vuxen att vända sig till på skolan. Personalen hade ingen workshop under vecka 44.

Vån 3: Våningen har arbetat med förtroendefulla relationer och vad de innebär för eleverna. Eleverna har bland annat skriftligt fått svara på frågor kopplat till begreppet och vad de tänker att det är för dem, samt om de har tillgång till förtroendefulla relationer på skolan. Även elevernas resultat utifrån enkätsvaren kopplat till respekt har vävts in och arbetats med då det kan kopplas till vad som är viktigt i en förtroendefull relation, och hur vi kan se till att alla känner sig respekterade.

Resultat från skolans enkät:

Frågor	Skolan Elever	Skolan Föräld.	Vån 1 Elever	Vån 1 Föräld.	Vån 3 Elever	Vån 3 Föräld.	Vån 2 Elever	Vån 2 Föräld.
Trygghet/studiero 22/23	3,21	3,13	3,53	3,39	3,23	3,10	2,86	2,91
Fråga till elever: 3.14 Jag har vuxna att vända mig till, om jag behöver.	3,35		3,63		3,38		3,11	
Fråga till föräldrar: 3.14 Jag upplever att mitt barn har någon vuxen att vända sig till i skolan om mitt barn behöver det.		3,45		3,56		3,5		3,31

Resultatet visar att ju yngre eleverna är desto högre resultat. Målsättningen ska vara att vi når ett resultat så nära 4,0 som möjligt – varje enskild individ ska känna att de minst en vuxen att vända sig till på skolan. Vi kan också reflektera kring om frågeställningen är tillräcklig tydlig i enkäten? Under läsåret har vi arbetat med begreppet och ställt frågan till eleverna: Vad betyder en förtroendefull relation för dem?

Resultat från skolans enkät:

Frågor	Skolan Elever	Skolan Föräld.	Vån 1 Elever	Vån 1 Föräld.	Vån 3 Elever	Vån 3 Föräld.	Vån 2 Elever	Vån 2 Föräld.
Alla frågor	3,26	3,27	3,59	3,5	3,35	3,29	2,91	3,06
Likabehandling	3,43	3,37	3,66	3,54	3,53	3,4	3,15	3,21

Ur Likabehandlingssynpunkt visar enkätresultaten det allra högsta medelvärdet då våning 1s elever svarat 3,66, våning 3s elever 3,53 och våning 2s elever 3,15. Dessa frågor handlar om eleven; upplever att de får öva på att ta ställning mot kränkande behandling, respekterar sina klasskamrater och pedagoger, känner sig respekterad av sina klasskamrater och pedagoger samt upplever att skolan reagerar och tar tag i problem eller om någon blir kränkt. Eleverna höga medelvärden ger en indikation på att skolans värdegrundsarbete och likabehandlingsplan fungerar mycket bra på skolnivå. Föräldrarna på samtliga våningar också lämnar höga medelvärden på frågorna (3,54-3,53 - 3,21). Ett samband som vi kan se är att föräldrar och elever på våning 2 har ett något lägre resultat

jämfört med skolans resultat i stort. När det gäller våning 3 har deras resultat höjts när det gäller likabehandling, vilket är väldigt positivt och vi ser också att vårt förebyggande arbete nu börjar ge resultat.

Demokrati och delaktighet

Eleverna ska fördjupa sina kunskaper om demokratiska processer och därigenom uppleva en högre grad av inflytande i verksamheten. Eleverna ska ges möjlighet att delta i klassråd, våningsråd och matråd. Pedagogerna arbetar medvetet för att skapa ett tryggt hemrumsklimat som uppmuntrar delaktighet och demokratisk träning.

Skolan har genomfört matråd under läsåret där alla årsgrupper varit representerade. År 6–9 har matrådsrepresentanter vid varje möte där bistropersonal och skolsköterska leder råden. F-5 delger sina tankar skriftligt genom sina mentorer som lyfter frågor vid klassråden. Målet med matrådet är att få alla att välja att äta lunch i skolan, göra förbättringar med utgångspunkt från elevernas upplevelser, arbeta med miljön i Bistron till att få den att kännas som skolans restaurang/Bistro. Arbetet med klassråd och våningsråd är ett utvecklingsområde för skolan som vi tar med oss till nästa läsår. Vi behöver arbeta än mer systematiskt och visa för eleverna att det är en möjlighet för dem att påverka. Under läsåret har grupperna haft schemalagda klassråd, vilket även behöver fortsätta under kommande läsår 23/24.

Exempel på insatser hämtade från verksamheten:

Vån 1:

Våningen började med att i grupperna funderade och samtalade om begreppet demokrati och delaktighet, eftersom det var en av de frågor i elevenkäten som behövde arbetas med. Vi gjorde lite olika ur de skulle synliggöras och sättas upp på våningen. I år F fick de klippa ut och göra ett collage, vi pedagoger skrev ner elevernas tankar på deras collage.

För att tydliggöra delaktighet och demokrati har pedagogerna lyft och efterfrågat deras tankar och idéer inför arbetsområden. Pedagogerna har visat på när de har fått vara med och påverka innehållet eller hur vi ska gå tillväga. De har också tydligt talat om när det inte är en demokratisk process.

Det finns nu goda rutiner gällande klassråd och våningsråd. En gång i veckan har grupperna klassråd, förutom elevernas frågor lyfter pedagoger varje gång trivselregler i klassen samt hur det fungerar på våningen. Grupperna lyfter frågor till matrådet, mycket handlar om önskemat men även om ljudnivån eller annat som känns viktigt för veckan.

Vån 2:

Våningen startade upp läsåret med att djupdyka i demokratibegreppet utifrån arbetet med det stundande valet. Eleverna besökte skördemarknaden och hade där fokus på bland annat olika partier och vikten av demokrati i samhället. Under hela läsåret har demokratibegreppet genomsyrat det mesta av det vi gör i arbetet med kunskapsområdet "Jordens hållbara framtid". Vi har arbetat med elevinflytande och genomfört klassråd veckovis. Vi har även haft några våningsråd under läsåret med våningsrådsrepresentanter.

Vån 3:

Våningen har arbetat med begreppet demokrati och hur det ser ut kopplat till samhället, men även hur det syns i klassrum och på våningen. Våningsråden, matråd och klassråd är en del av undervisningen, och klassråden hålls löpande med vissa variationer mellan grupperna, utifrån gruppernas behov.

Övergripande för våningen är också att eleverna får även veta när deras åsikter kommit in i planeringar och ändrat sätt att arbeta på, eller påverkat upplägg. Vi har arbetat med att återbesöka våra klassregler och våra trivselregler löpande, och även arbetat kring elevernas uppfattning och svar på enkätfrågorna kopplat till demokrati och delaktighet. Ofta återkommande har varit enkätsvar där eleverna menar att de inte får vara delaktiga, och detta har lyfts in i undervisningen och mentorer har i allt högre utsträckning arbetat med att belysa de tillfällen som eleverna har inflytande i. Det som rör k-tider och rörelsepaus har varit en demokratisk process, exempelvis har reglerna för bandyn tagits upp på ett möte med representanter från hela våningen, samma med kommande fotbollsregler. Detta för att eleverna ska känna att de fått vara med och påverka både reglerna, men även att spelet ska vara överenskommet av eleverna och inte av oss vuxna.

Resultat från skolans enkät:

Frågor	Skolan Elever	Skolan Föräld.	Vån 1 Elever	Vån 1 Föräld.	Vån 3 Elever	Vån 3 Föräld.	Vån 2 Elever	Vån 2 Föräld.
Alla frågor	3,26	3,27	3,59	3,5	3,35	3,29	2,91	3,06
Demokrati	3,0	3,23	3,41	3,45	3,12	3,25	2,65	3,0

Demokratifrågorna visar på ett generellt lägre resultat i samtliga årsgrupper samt oavsett könstillhörighet. Det är ett mönster som syns över tid och som återkommande tas med i våra analyser. Vid tidigare analyser och vid reflektion tillsammans med elever kan vi konstatera att elever, främst i de äldre åren hävdar att de har mindre möjlighet att påverka hur de får arbeta med skolarbetet. Delvis så kan de många nationella proven på vårterminen i år 9 vara en bidragande faktor. Då eleverna besvarar enkäten redan på hösten så är det mer troligt att det är sista årets arbetsområden som kan verka begränsande, då eleverna i år 9 får jobba med det som "är kvar" att bearbeta av det centrala innehållet i de olika ämnena. Dock är det elevernas upplevelse av att få vara med och bestämma, vilket inte alltid är direkt kopplat till att de hindras vara med och påverka. Det som tidigare framkommit i reflektion med olika elevgrupper genom åren har visat att de avstår från att delta i planeringsprocessen i samma utsträckning som när de var yngre, för att de mer generellt säger sig vara mindre intresserade av skolarbetet. Många hävdar att de är redo för gymnasiet och att de inte känner att de inte är lika motiverade att vara med och påverka, men att de därefter inte upplever att de kan ändra upplägget om det inte passar.

Utvärdering av främjande insatser läsåret 22/23

Främjande insatser är de insatser som vi gör på Fria Emilia för att arbeta mot skolans värdegrund och vision: en skola där människor får utvecklas att bli sitt bästa jag. Främjande insatser som görs utan att det finns ett särskilt problem eller utvecklingsområde. Dessa insatser ska förstärka förutsättningarna för likabehandling – att alla elever ges möjlighet att utvecklas utifrån sina egna förutsättningar.

Uppmärksamma och använda elevers styrkor.

För att Fria Emilia ska genomsyras av ett salutogent förhållningssätt har vi arbetat vidare med gruppernas styrkor och möjligheter. Detta har gjorts kontinuerligt i mötet med eleverna samt på skolans Elevhälsomöten där vi har lagt på fokus på gruppens och elevens styrkor. Vi har vidareutvecklat vårt arbete mer medvetet på gruppnivå. Elevhälsoteamet har tagit fram nya mötesfrågor med fokus på ett salutogent förhållningssätt. För att lyckas med trygghetsarbetet på skolan krävs ett salutogent förhållningssätt och därför kommer insatsen att kvarstå som en främjande insats tillsammans med begreppet "förtroendefulla relationer" under läsåret 23/24.

Goda relationer och ökad samverkan mellan skola och vårdnadshavare för ökad nöjdhet.

Under läsåret har vi arbetat med hur vi kan förbättra kommunikation mellan skola och hem. Hur gör vi för att trygga våra vårdnadshavare? Grunden är att känna sig lyssnad på. Hur jobbar vi då? Skolan erbjuder alltid två utvecklingssamtal (IUP) under läsåret för alla elever och vårdnadshavare. Däremellan behöver vi arbeta mer med den kommunikation som sker mellan utvecklingssamtalen: hur vet vi att vårdnadshavare får den information de behöver? Vilka förväntningar finns? Förskoleklassens vårdnadshavare bjuds in till ett informationsmöte, rundvandring i skolan samt frågestund tillsammans med kommande pedagoger i februari. Under Hållbarhetsveckan i maj arrangerade vi i samarbete med Barnupplevelser och förskolan Barncompaniet olika barnaktiviteter med hållbarhetstema, en föreläsning om läsning samt en utställning i 43:an.

Trivselfrämjande aktiviteter – "det lilla extra för våra elever"

Till topps genomfördes i år 9 som reste till Björkliden. År 3 och 4 (de kunde inte åka på våren pga. regn och halkrisk) och genomförde därför sina till Topps till Bälungeberget under hösten. År 5s resa ställdes in. Fritidshemmens dag blev en mycket lyckad, efterlängtd dag! Fritidsbarnen fick vara med om ett tivoli på skolgården – elever från våning 2 och all personal hjälpte till att göra det till en extra minnesvärd dag för våra elever.

Kom som du inte är-dagen ordnades för alla elever under den sista skolveckan. Det blev en bra dag där eleverna vågade bjuda på sig själva. I samband med Kunskapsmingel på våning 1 bjöd Fria Emilia in till Öppet hus. Under Vårvernissagen på våning 3 bjöd eleverna in till olika under workshop på temat "Hållbar framtid". År 6 & 7 ordnade Kunskapsmingel på våning 2 som också var välbesökt av föräldrar och anhöriga.

Roliga k-tider

Vi kan se att trivsel - och "rastaktiviteter" har varit betydelsefulla för eleverna. Under vårtermin gjorde vi en personalförstärkning på k-tiderna på våning 3 som en främjande åtgärd för trygghet. Såväl elever som pedagoger har uppskattat insatsen som har gett resultat. Vi kan också se att det har gett effekt på elevernas upplevelse av trygghet på k-tiderna. Eleverna erbjuds både styrda och fria aktiviteter under k-tiden, vilket ska fortsätta även under nästa läsår. En utökad samverkan mellan utepedagogens aktiviteter och våning 3s elevledda aktiviteter ser vi som en möjlig väg för ett nå ett ännu bättre resultat. För att främja tryggheten på skolan är det viktigt att skolledningen och Elevhälsan arbetar kontinuerligt tillsammans med arbetslagen för att förbättra och utveckla k-tiderna. Eleverna lyfter också att det är pedagogerna som står för trygghet och allt bra som eleverna

uppfattar att de gör för dem. Det handlar till stor del om relationer mellan elever och pedagoger och mellan eleverna.

I skolsköterskans sammanställning från hälsosamtalen kan vi se att vi har elever som är fortsatt mindre fysiskt aktiva på fritiden. Att vara ute och röra sig på k-tiden är bra vardagsmotion som gynnar elever i mående, prestationer och välbefinnande. Vi kommer därför även fortsättningsvis att arbeta främjande genom att erbjuda organiserad lek och pulshöjande aktiviteter.

Fritidshemmets insatser

Fritids inleder alltid läsåret med en egen inskolningsvecka för att främja trygghet för eleverna och dess familjer. Vi erbjuder även ett föräldramöte för de nya familjerna under veckan. Det stärker eleverna och skapar ett positivt klimat och blir en bra förberedelse inför året i förskoleklassen. Enligt läroplanen ska samarbetsformer mellan förskoleklass, skola och fritidshem utvecklas för att berika varje elevs utveckling och lärande. Inskolningen fortsätter som en främjande insats även under nästa läsår, då vi ser att det är en framgångsfaktor. Fritidshemmet genomförde även en enkät för eleverna från år F och klubben. Eleverna har svarat utifrån frågeställningar om trygghet och trivsel. Detta urval gjordes eftersom pedagogerna ville undersöka se hur fritids fungerar för de äldre eleverna, samt år F då de är nya på fritids. År 1 och 2 har vi valdes att observera i verksamheten. Pedagogerna intervjuade även elever i fokusgrupper. Pedagogerna kan se att de behöver fortsätta arbeta för att synliggöra elevernas behov att ha en vuxen nära. De behöver vara inlyssnande, lugna och även vara lyhörda för det som inte berättas. När eleverna är ute på eftermiddagarna så täcker pedagogerna upp de olika delar av skolgården. De fördelar sig på lilla sidan, en i skogen och övriga handleder eleverna i deras aktiviteter och lekar.

Avslutande samtal med år 9

På elevernas önskemål genomfördes en enkät med elever i år 9, där de fick svara på hur de har upplevt sin skolgång på Fria Emilia. Rektor genomförde en intervju med ett urval av vårdnadshavare i år 9. Nästa år ska vi också prioritera att göra intervjuer med eleverna.

Resultat av utvärderingen av förra årets plan. Vilka effekter av de aktiva åtgärderna ser vi att vi har uppnått?

Att skapa en lärmiljö som präglas av trygghet, trivsel och glädje är viktiga förutsättningar för alla elevers kunskapsutveckling. Vi ser vår enkät som vi genomför med elever och föräldrar och med stöd av skolsköterskans sammanställning av hälsosamtal kan vi se att vi har nått framgång med vårt förebyggande och trygghetsfrämjande arbete på skolan. Vi ser också att vi kan behöva arbeta mer riktat i enskilda grupper, vilket också skett under läsåret tillsammans med Elevhälsan.

Elevhälsa ett prioriterat område på Fria Emilia där vi utgår från ett salutogent förhållningssätt. Elevhälsa börjar i hemrummet. Vi har en samlad elevhälsa på skolan som möjliggör att vi kan arbeta på ett sätt som matchar våra behov i verksamheten. Elevhälsan är organiserad i ett elevhälsoteam och ett trygghetsteam. Syftet är att skapa ett helhetsgrepp kring elevernas utveckling på skolan. Sedan ett läsår tillbaka har vi arbetat med "Roliga k-tider" som erbjuder eleverna en varierad och lärorik k-tid. Fokus har främst varit på våning 3, där behovet varit som störst. Aktiviteterna har letts av en fritidspedagog samt elevledda aktiviteter.

Skolan upplevs över lag som trygg av både elever och föräldrar. Det ser vi både i våra enkäter och i skolsköterskans hälsosamtal. Vi ser goda resultat vad det gäller upplevd trygghet på skolan. Särskilt goda resultat ser vi bland de yngsta eleverna. På våning 2 ser vi ett lägre resultat både för föräldrar och elever, vilket följer samma mönster som för upplevd studiero. Vi kommer att fortsätta vårt samarbete med Brilliant elevhälsa under nästa läsår. På våning 3 ser vi ett högre resultat och där har vi pågående insatser som vi ser ger framgång, särskilda goda resultat ser vi på föräldrarnas svar om upplevd trygghet för deras barn. Föräldrar på våning 2 skattar likabehandling lägre än övriga våningar med ett resultat på 3,21. Värt att notera är att eleverna själva skattar 3,15. Här behöver ett fortsatt arbete ske.

Resultatet på våning 3s föräldraenkät angående upplevd trygghet låg föregående läsår 21/22 på 3,12 ligger nu 3,54 vilket är en avsevärd förbättring! Vår analys är att de aktiva åtgärderna som vi satte in gav effekt och att förtroendet för skolan ökade bland föräldrarna.

I vår enkät finns en frågeställning angående om eleverna har någon vuxen att vända sig till på skolan om de skulle behöva. För hela skolans elever är skattningen 3,35. Resultatet visar att ju yngre eleverna är desto högre resultat. Målsättningen ska vara att vi når ett resultat så nära 4,0 som möjligt – varje enskild individ ska känna att de minst en vuxen att vända sig till på skolan. Vi ser att skolan behöver en kollegial samsyn kring begreppet "Förtroendefulla relationer" mellan elever och personal för att vi ska nå framgång. Vi har goda resultat, men frågan är så pass viktigt att den ständigt ska vara närvarande. Vårt mål är att nå varje enskild individ och att alla elever ska känna att de har minst en vuxen att vända sig till på skolan. Vi kan också reflektera kring om frågeställningen är tillräcklig tydlig i enkäten? Under läsåret har vi arbetat med begreppet och ställt frågan till eleverna: Vad betyder en förtroendefull relation för dem?

Det vi kan utläsa, med stöd av resultatet i våra enkäter och vår dokumentation av våra insatser under läsåret är att vi behöver fortsätta arbeta med vissa riktade insatser även under nästa läsår. Vårt fokus kommer att vara en samsyn på begreppet studiero: vad betyder det för oss som skola?

Tack vare att vi arbetar med tvålärarsystem och att vi har en samlad elevhälsa på plats på skolan, möjliggör det att vi kan fortsätta arbetet som främjar delaktighet, trygghet och lärande. Vi har verktyg och beredskap för att möta de behov som kan uppstå i verksamheten och vi kan således sätta in riktade insatser som värdegrundsarbete i en grupp för att förebygga kränkningar.

Elevhälsoteamet, har förtroende bland personal och elever. Vi kan se i pedagogernas utvärderingar av årets handlingsplaner att många är mycket nöjda med den samverkan som har skett.

Hur årets plan ska utvärderas

Årets plan ska utvärderas senast

2023-08-01

Beskriv hur årets plan ska utvärderas

- Genom skolans enkät
- Genom skolans klass- och våningsråd
- Genom skolans Trygghetsteam
- Genom rektor med rapportering till styrelsen

Ansvarig för att årets plan utvärderas

- Rektor
- Trygghetsteamet

Kartläggning

Kartläggningsverktyg

- Resultat från skolans enkät
- Skolsköterskans hälsosamtal
- Analys av tillbudsrapporter
- Skolans SKA-arbete

Hur eleverna har involverats i kartläggningen

Genom skolans enkät och det vardagliga värdegrundsarbetet i skolan.

Resultat och analys

Vi använder oss av skolans interna enkät för elever och föräldrar. Skolsköterskan sammanställer resultaten av hälsosamtalen som delas med rektor och mentorer för aktuella klasser. Skolans tillbudsrapporter analyseras av rektor tillsammans med skolsköterskan, analyserna delas sedan med den samlade elevhälsan. Ett viktigt verktyg i kartläggningen inför aktuell plan är skolans SKA-dokument som sammanfattar det systematiska kvalitetsarbetet.

Områden som berörs i kartläggningen

Kränkande behandling, kön, könsidentitet eller könsuttryck, etnisk tillhörighet, religion eller annan trosuppfattning, funktionsnedsättning och sexuell läggning.

Resultat och analys

Alla elever och personal på Fria Emilia ska kunna känna sig trygga och bemötas och behandlas med respekt för sin unika egenart. Miljöerna på Fria Emilia ska vara fria från förekomst av diskriminering, kränkande behandling och trakasserier. Inget barn, ingen elev och ingen personal ska behöva vara rädd att gå till skolan. Varje form av diskriminering, kränkande behandling och trakasserier är otillåten och ska förhindras. Fria Emilia utgår från ett demokratiskt förhållningssätt där det inte finns utrymme för diskriminering, kränkande behandling och trakasserier. Om eleverna känner sig trygga och trivs, så skapas bättre förutsättningar för dem att nå så långt som möjligt i sitt lärande.

I skolans SKA-dokument framkommer att Fria Emilia behöver arbeta vidare med följande utvecklingsområden:

Tillgänglig lärmiljö, trygghet och studiero

Demokrati och delaktighet

Förtroendefulla relationer

Dessa utvecklingsområden konkretiseras och skrivs till tydliga och begripliga för insatser för personal, vårdnadshavare och elever. Dessa insatser presenteras som åtgärdande insatser i vår plan. Därefter följer främjande insatser som görs utan att det finns ett särskilt problemområde utan syftar till att stärka förutsättningarna för likabehandling i skolan.

Aktiva åtgärder på förebyggande nivå läsåret 23/24

Fokusområden läsåret 2023/2024	Syftet med dessa fokusområden är:	Så här ska vi arbeta:	Så här ska arbetet utvärderas och dokumenteras:
<p>Tillgänglig lärmiljö, trygghet och studiero</p>	<p>Läroplanens kapitel 1 och 2 är grunden för all undervisning. Fria Emilia har ett långsiktigt fokus på att öka likvärdigheten i utbildningen samt elevers delaktighet i syfte att öka målpuppfyllelsen.</p> <p>Med likvärdig utbildning menar vi att alla elever ska nå långt som möjligt utifrån sina förutsättningar. Det innebär att det finns olika vägar för att nå målen i skolan.</p> <p>Begreppet studiero definieras enligt Skollagen från 1 augusti 2022: "att det finns goda förutsättningar för eleverna att koncentrera sig på undervisningen".</p> <p>Hemrummet ska vara en plats där det råder delaktighet, trygghet och lärande.</p>	<p>Vi ska föra en dialog kring begreppet studiero för att skapa en samsyn kring vad det är. Hur vi kan arbeta för att skapa en miljö som präglas av delaktighet, trygghet och lärande. Samverkan mellan elever, pedagoger, förstelärare och Elevhälsa är viktig, likväl dialog mellan skolan och vårdnadshavare.</p> <p>Höstterminen inleds med att hela skolan arbetar med de sju diskrimineringsgrunderna samt att eleverna får kännedom om Fria Emilias likabehandlingsplan.</p> <p>Likabehandlingsplanen sätts upp i varje hemrum/basrum samt vid fritids valtavla.</p> <p>Planen ska ges återkommande utrymme på klass – och våningsråd.</p> <p>Alla klasser skriver sina trivselregler under v. 33–34. Trivselreglerna följs upp under läsåret.</p>	<p>Arbetet utvärderas och dokumenteras i det systematiska kvalitetsarbetet och Likabehandlingsplanen.</p> <p>Genom enkäten "Delaktighet, trygghet och lärande"</p> <p>Planen utvärderas löpande av rektor samt skolans Trygghetsteam.</p> <p>Under vecka 11 följs åtgärder upp i klasserna genom gruppsamtal, reflektioner och intervjuer. Åtgärder utvärderas i arbetslagen samt i skolans ledningsgrupp.</p>

		<p>Alla klasser arbetar med våra värdegrundsbegrepp under vecka 45.</p> <p>En enkätundersökning genomförs med eleverna under höstterminen samt med föräldrarna under vårterminen.</p> <p>Analys görs av enkäterna och arbetet kring ljudmiljö från föregående år och dess utvärderingar, orsaker, risker och åtgärder.</p> <p>Femstegsraketen</p> <p>Om jag behöver hjälp:</p> <ol style="list-style-type: none">1. Jag försöker själv.2. Jag ber en kompis om hjälp.3. Jag ber en till kompis om hjälp.4. Jag räcker upp handen. <p>Ljudkort ska finnas i alla rum. Varje grupp samtalar om dem.</p> <p>Våra arbetspass har uppstarter.</p> <p>Basutrustning ska finnas i alla rum. Pennor, sudd, papper, m.m. samt datorer i laddare.</p> <p>Vi går lugnt i våra avenyer.</p> <p>Vi tillämpar "En-metersregeln". Dvs. Vi går fram till varandra när vi pratar.</p>	
--	--	---	--

		<p>Arbetslagen gör uppföljningar av arbetet med tillgänglig lärmiljö och studiero under läsåret.</p> <p>Elevhälsan arbetar tillsammans med pedagoger, exempelvis genom klassrumsobservationer.</p>	
Förtroendefulla relationer	<p>Vi ska erbjuda ett demokratiskt sammanhang som genomsyras av inkludering, rättigheter, skyldigheter, dialog, lyssnande, delaktighet och empati.</p> <p>Förtroendefulla relationer mellan elever och personal är en viktig grund för att nå framgång. Vi har goda resultat, men frågan är så pass viktigt att den bör arbetas vidare med.</p> <p>Alla elever ska känna att de har minst en vuxen att vända sig till på skolan.</p>	<p>Eleverna kommer att arbeta med begreppet "Förtroendefulla relationer" under vecka 37–38. Eleverna ska få inspirera oss pedagoger med goda exempel vad som definierar en förtroendefull relation.</p> <p>Under vecka 44 följer pedagogerna upp elevernas tankar om förtroendefulla relationer.</p>	<p>Arbetet utvärderas och dokumenteras i det systematiska kvalitetsarbetet och Likabehandlingsplanen</p> <p>Genom enkäten "Delaktighet, trygghet och lärande"</p> <p>Planen utvärderas löpande av skolans Trygghetsteam.</p> <p>Hälsosamtal</p>
Demokrati och delaktighet	<p>Demokrati i skolan innebär att vara en del av en lärandegemenskap där vi utvecklar både kunskap och kamratskap (social hållbarhet). Detta beskrivs vidare i</p>	<p>Pedagogerna arbetar medvetet för att skapa ett tryggt hemrumsklimat som uppmuntrar delaktighet och demokratisk träning.</p> <p>Klassråd Våningsråd</p>	<p>Arbetet utvärderas och dokumenteras i det systematiska kvalitetsarbetet och Likabehandlingsplanen</p>

	<p>skolans pedagogiska fokus 23/24.</p> <p>Eleverna ska fördjupa sina kunskaper om demokratiska processer och därigenom uppleva en högre grad av inflytande i verksamheten.</p>	<p>Matråd</p> <p>Våning 2 deltar på kommunens Demokratidag.</p>	
--	---	---	--

Aktiva främjande insatser för läsåret 23/24

Fokusområden läsåret 2023/2024	Syftet med dessa fokusområden är:	Så här ska vi arbeta:	Så här ska arbetet utvärderas och dokumenteras:
Uppmärksamma och använda elevers styrkor.	Vi ska ett salutogent förhållningssätt gentemot våra elever. Med salutogent förhållningssätt menas det att vi ser till det som fungerar och är positivt hos eleven.	<p>Lyfta goda exempel på gruppnivå på klassråden.</p> <p>Pedagogerna får i uppdrag att förbereda sig inför varje EHM genom att lyfta fram styrkor och möjligheter på gruppnivå. Varje EHM avslutas med positiva exempel.</p>	Arbetet utvärderas och dokumenteras i det systematiska kvalitetsarbetet och Likabehandlingsplanen.
Goda relationer och ökad samverkan mellan skola och vårdnadshavare för ökad nöjdhet.	Förbättra samverkanstrukturer med vårdnadshavarna.	<p>Informationsträff för nya familjer i februari.</p> <p>Inskolningsvecka för förskoleklassen vecka 32.</p> <p>Informationsträff angående fritidsverksamheten vecka 32.</p>	Arbetet utvärderas och dokumenteras i det systematiska kvalitetsarbetet och Likabehandlingsplanen.

		<p>Föräldramöten minst 2 ggr/läsår</p> <p>Utvecklingssamtal/IUP 1 gång/termin</p> <p>Workshop Reggio Emiliainspiration</p>	
<p>Trivselfrämjande aktiviteter – ” det lilla extra för våra elever”</p>		<p>Läsårsinvigning</p> <p>Till topps i år 3, 5 och 9.</p> <p>Fritidshemmens dag</p> <p>Kom som du inte är-dagen</p> <p>Önskematsvecka i Biströn</p> <p>Kunskapsmingel Vårvernissage</p> <p>Styrelsen arbetar fram ett nytt årshjul tillsammans med skollädaingen.</p>	<p>Arbetet utvärderas och dokumenteras i det systematiska kvalitetsarbetet och Likabehandlingsplanen.</p>
<p>Roliga k-tider</p>	<p>Vi ska erbjuda skolans elever meningsfulla och utvecklande k-tider som samtidigt är roliga. Målet är att alla elever ska uppleva k-tiderna som roliga och att det ska finnas pulshöjande aktiviteter.</p>	<p>All personal inleder skolutvecklingsdagarna med att arbeta med våra lärmiljöer såväl inne som ute.</p> <p>Pedagogledda aktiviteter på våning 3 minst 3 ggr/vecka.</p> <p>Pulshöjande aktiviteter ska erbjudas 2 ggr/vecka.</p> <p>Bodan: Det finns nu två bodar på</p>	<p>Arbetet utvärderas och dokumenteras i det systematiska kvalitetsarbetet och Likabehandlingsplanen.</p>

		<p>skolgården. Öka utbudet av material och att elever ska få ta mer ansvar genom att få olika uppdrag kopplade till Bodan.</p> <p>Utepedagogen arbetar uppsökande mot elever som inte deltar i lek.</p> <p>Våning 2: för de äldre eleverna satsar vi på material och aktiviteter som ett alternativ till digitala medier. Aktiviteterna ska även inbjuda till rörelse. Eleverna ska vara delaktiga i att utforma sina miljöer på våningen för att öka ansvars känsla och trivsel.</p>	
Fritidshemmets insatser	Syftet med insatsen är att skapa samverkansformer mellan förskoleklass, skola och fritidshem för att berika varje barns lärande och utveckling.	<p>Fritidshemmets personal träffas var 3:e vecka för reflektion.</p> <p>Våning 1 och fritidshemmets personal har gemensamt planeringsmöte 1 gång/månad.</p>	Arbetet utvärderas och dokumenteras i det systematiska kvalitetsarbetet och Likabehandlingsplanen.
Avslutande samtal med år 9	Syftet med insatsen är att få en tydlig bild av elevernas och vårdnadshavares upplevelse av skolgången på Fria Emilia.	Samtliga elever i år 9 svarar på en enkät under vecka 19 - 20 om hur de har upplevt sin skolgång utifrån trygghet, demokrati och lärande. Rektor och biträdande rektor genomför intervjuer med ett urval av elever och deras vårdnadshavare.	Arbetet utvärderas och dokumenteras i det systematiska kvalitetsarbetet.

Förkortad beskrivning av arbetsprocessen med Fria Emilias likabehandlingsplan

1. Höstterminen inleds med att alla klasser på skolan arbetar med de sju diskrimineringsgrunderna (se bilaga 1.) samt att eleverna får kännedom om Fria Emilias likabehandlingsplan. Arbete sker även utifrån analysen av enkäterna från föregående år och dess utvärderingar, orsaker, risker och åtgärder, detta ska även göras tillsammans med eleverna.
2. V. 42-43 genomförs enkät om undervisning, trivsel samt trygghet och studiero.
3. Dessa sammanställs klassvis samt för hela skolan. I arbetslagen analyseras resultaten för klasserna och för våningarna under vecka 46-47. Därefter presenteras resultatet i respektive klass, klasserna analyserar och diskuterar resultatet, lyfter orsaker och formulerar förslag på åtgärder. I arbetslagen sammanställs sedan en analys utifrån klassernas tankar och förslag på åtgärder kopplat till arbetslagens analys av orsaker och förslag på åtgärder v. 48-49. Detta dokumenteras och behandlas på ledningsgruppen under v. 51.
4. Åtgärder genomförs.
5. Under vecka 11 följs åtgärder upp och analyseras i klasserna. Det kan ske genom gruppsamtal, reflektioner och/eller intervjuer med eleverna. Resultatet av denna uppföljning sammanställs klassvis och våningvis. Åtgärderna utvärderas och omprövas. Analyserna och resultatet ligger till grund för det systematiska kvalitetsarbetet.
6. När höstterminen startar upp nästkommande år utgår arbetet från de fokusområden som ligger kvar från uppföljningen som gjordes under vårterminen.

Rutiner för att upptäcka diskriminering, trakasserier och kränkande behandling

1. Undersöka risker

Hur upptäcker vi kränkande behandling?

På k-tiderna finns det alltid schemalagda utevärdar. Ledningen har satsat på extra resurser vilket innebär att det är fler vuxna som möter elever vid skolstart samt på k-tiderna. På våning 3 och fritids erbjuds styrda aktiviteter för att alla elever ska komma in lek och träna sig i att befinna sig i lek och lärande. Skolan har ett nystartat Trygghetsteam som leds av trygghetsansvarig på delegation av rektor. Trygghetsteamet främsta uppgift är att arbeta

förebyggande och att följa upp Likabehandlingsplanen. All personal dokumenterar i skolans system samt skriver incidentrapport för att ledningen snabbt ska få kännedom om trakasserier och kränkningar.

- **Dokumentation** – All personal ansvarar för att dokumentation av kränkande behandling görs i mappen för elevdokumentationen på gemensam. Elevdokumentationen ligger under Gemensam/Elever-årskurser/ELEVER/NN/löpande dokumentation. Där samlas all övrig information och dokumentation samlas kring elever. Den som dokumenterar ska meddela ansvarig pedagog och rektor att notering är gjord. Viktigt är att de som arbetar på fritids får muntlig information om det uppstått konflikter eller kränkningar under skoldagen så att de kan vara uppmärksamma under eftermiddagstid.
- **Hemrum/Basrum** – Pedagogerna som arbetar tillsammans med barnen ingriper om de ser och hör att kränkningar förekommer. Vid samlingar pratar man tillsammans om k- tid, kompisskap och relationer. Mål och eventuella åtgärder från arbetet med likabehandlingsplanen skall finnas synligt i alla hemrum. Det ska även vara tydligt vilka pedagoger som ingår i Trygghetsteamet.
- **Utevårdar/Innevårdar/Bistrovårdar** (samt personal som äter pedagogisk lunch) – är uppmärksamma på vad som händer och sker under k-tider, luncher och utestunder.
- **EHT**- På elevhälsoteamets möten (EHT) diskuteras uppkomna kränkningar och eventuella handlingsplaner.
- **Fritidstid** – Fritidspedagoger intervjuar varje elev en till två ggr/läsår för att få veta hur de trivs på fritids. Pedagogerna på fritids träffas varje dag och pratar med varandra om det hänt något särskilt tidigare under dagen. De cirkulerar runt och är kring eleverna hela tiden och håller extra koll på riskområden, till exempel våningens smårum. På fritidsstunderna pratar man tillsammans med barnen om kamratskap.
- **IUP- samtal**– I samtalen med barn, elever och föräldrar kan kränkningar upptäckas. Pedagoger ställer frågor om trivsel och trygghet.
- **Medarbetarsamtal** – Genom kontakten med rektor kan kränkningar upptäckas. Om någon vuxen känner sig kränkt eller ser kränkningar kontaktas i första hand rektor, därefter något av skyddsombuden, fackliga ombud eller styrelsens ordförande.
- **Matsituationen** – Personal i Bistron håller uppsikt och lyssnar om kränkningar förekommer vid lunch. Händelser dokumenteras i elevens mapp på gemensam. Den som dokumenterar ska meddela ansvarig pedagog att notering är gjord.
- **Skolsköterskan** - kan i samtal med elever och/eller föräldrar få veta om kränkningar förekommer.
- **Städet** – är uppmärksam på vad som händer kring elever och kan upptäcka kränkningar. Händelser dokumenteras i elevens mapp på gemensam (gäller all personal). Den som dokumenterar ska meddela ansvarig pedagog att notering är gjord.

2. Analysera orsaker

Enkäterna sammanställs klassvis samt för hela skolan. I arbetslagen analyseras resultaten för klasserna och för våningarna under vecka 44. Därefter presenteras resultatet i respektive klass, klasserna analyserar och diskuterar resultatet, lyfter orsaker och formulerar förslag på åtgärder.

I arbetslagen sammanställs sedan en analys utifrån klassernas tankar och förslag på åtgärder kopplat till arbetslagens analys av orsaker och förslag på åtgärder. Detta dokumenteras och behandlas på ledningsgruppen under v. 49.

3. Genomföra åtgärder

Utifrån vad som har framkommit i analysen med klasserna vidtas det åtgärder som är lämpliga.

Det finns även ett Trygghetsteam på Fria Emilia som har till uppgift att ge stöd och hjälp i utredning och åtgärder kring diskriminering, kränkande behandling och trakasserier.

4. Följa upp och utvärdera

Under vecka 11 följs åtgärder upp i klasserna, genom gruppsamtal, reflektioner och intervjuer med eleverna. Resultatet av denna uppföljning sammanställs klassvis och våningsvis. Åtgärderna utvärderas och omprövas. Analyserna och resultatet ligger även till grund för det systematiska kvalitetsarbetet.

Rutiner vid akuta situationer

Policy

Alla ska känna sig trygga på Fria Emilia. Alla som vistas på skolan ska agera mot trakasserier och kränkande behandling. Fria Emilia ska verka för öppenhet och tolerans för människors unika egenart och se olikhet som ett värde. Det gäller mellan elever, mellan elever och personal samt personal och vårdnadshavare. All personal ska verka för att alla elever ska känna sig sedda och alla elever ska ha minst en vuxen att prata med när de behöver.

Utredningsgrupp - rutiner för uppföljning

Rektor ansvarar för att fungerande rutiner finns för gruppens arbete och för att rektor ska kunna hålla sig uppdaterad om aktuellt läge. Genomförande av utredningen kan även delegeras till ansvariga pedagoger/mentorerna.

Personal som elever och föräldrar kan vända sig till

Var och en som vistas på Fria Emilia har ett ansvar för att arbeta för att ingen elev diskrimineras eller kränks på skolan. Trygghetsteamets främsta uppgift är att verka förebyggande mot kränkningar, diskriminering och trakasserier.

Vid frågor eller oro för ditt barn ska du i första hand vända dig till ditt barns mentor:

Se kontaktuppgifter på Infomentor.

Vid synpunkter, frågor eller klagomål:

Rektor Jenny Lindgren 070–8885437 alternativt jenny.lindgren@friaemilia.se

Vid specifika frågor gällande skolans Trygghetsteam eller aktuell plan kontaktas:

Skolans elevhälsoteam elevhalsa@friaemilia.se

Rutiner vid diskriminering, trakasserier och kränkande behandling mellan elever

Om huvudmannen får kännedom att en elev kan ha blivit utsatt för kränkande behandling i samband med verksamheten är huvudmannen skyldig att utreda och vidta åtgärder enligt 6 kap. 10 § Skollagen. Utredningar rörande kränkande behandling, trakasserier och diskriminering dokumenteras i skolans digitala system. Rektor anmäler till styrelsen att det finns eventuella påbörjade, pågående och avslutade ärenden.

1. Ta reda på allt om kränkningarna och trakasserier

Var sker de? När sker de? Hur går kränkningarna och trakasserier till?
Vem eller vilka är inblandade? Vem eller vilka är ledare?
Hur länge har kränkningarna och trakasserier pågått?

2. Ge stöd och hjälp till de kränkta eller trakasserade genom att:

Förklara för den kränkta eller trakasserade vad som kommer att hända samt informera all berörd personal. Den person/-er som har utfört kränkningar måste också informeras om vad som kommer att ske.

3. Utredningen (görs av ansvariga mentorer och med stöd av trygghetsteamet)

Samtala med personen/-er som har utfört kränkningar en efter en. Var två personer närvarande vid samtalet om det finns möjlighet. Avsluta med "ledaren". De skall inte få möjlighet att prata med varandra under utredningskedet.

- Tala om att du känner till vad som hänt.
- Ge konkreta besked.
- Personen/-erna får bekräfta att uppgifterna stämmer.

- Förklara att skolan inte accepterar kränkningar och att all personal arbetar för att få ett slut på kränkningarna.
- Låt personen/-erna föreslå hur kränkningarna skall sluta. Invänta svar tyst.
- Be personen/-erna att berätta om samtalet hemma.
- Gör klart att nya enskilda samtal kommer att hållas.
- Gör klart att nya enskilda samtal kommer att hålla. Avsluta samtalet med att bestämma en ny träff så att förslagen efterlevs.

4. Vårdnadshavare kontaktas av mentor eller ansvarig pedagog.

5. Nya enskilda samtal hålls med berörda personer.

Vi kontrollerar om kränkningarna och trakasserier upphört.

6. Kontinuerlig uppföljning och arbete med relationer i klassen.

”Tvinga” eleverna att göra ett aktivt val – tar man inte ståndpunkt emot kränkningar och trakasserier så är en för kränkningar och trakasserier.

7. Stöd för alla berörda.

Rutiner vid kränkningar och trakasserier mellan elever och vuxna

Eleven vänder sig i samråd med föräldrar/vårdnadshavare till ansvarig pedagog eller direkt till rektor om eleven blivit kränkt av en vuxen på skolan. Om någon vuxen misstänks för att diskriminera, kränka eller trakassera en elev ska rektor ansvara för utredningen. Den **vuxne** vänder sig till rektor som håller i utredningen om en vuxen blivit kränkt eller trakasserad av en elev. Vårdnadshavare kontaktas alltid. Fackliga ombud och skyddsombud kontaktas vid behov. Utvärdering av dokumentationen vid utredning av diskriminering, kränkande behandling och trakasserier sker efter varje utredning. Eventuella förslag på förändringar förs vidare till ledningsgruppen.

Rutiner vid diskriminering, trakasserier och kränkande behandling mellan vuxna

I första hand vänder sig personal till rektor som håller i utredningen. Om det inte är möjligt kan personal vända sig till styrelsens ordförande, skyddsombuden eller till de fackliga ombuden.

Anmälningsplikt

Om personal får kännedom om att en elev kan ha blivit utsatt för kränkande behandling i verksamheten ska hen skyndsamt anmäla detta till rektor. Personal sker genom skolans tillbudsrapport. Om kränkningar fortsätter, trots vidtagna åtgärder, skall *Åtgärdsprogram* upprättas. All dokumentation ska vidarebefordras till rektor som ansvarar för arkivering och information till styrelse.

Vid varje enskilt fall ska en bedömning göras av hur allvarlig kränkningen är, om anmälan till Socialtjänsten eller Polismyndigheten ska göras eller om Arbetsmiljöverket skall underrättas.

Anmälan om att elev känner sig kränkt av personal utreds alltid av skolans ledning. Samma rutiner gäller som när elever kränker elever.

Lagar och styrdokument

Lagar och styrdokument som ligger som grund för vårt arbete mot diskriminering, kränkande behandling och trakasserier.

- Skollagen: 2010:800
- FN:s Barnkonventionen
- Arbetsmiljölagen: 2015:4
- Diskrimineringslagen 2008:567
- Förordning 2006:1083
- Läroplanen, Lgr22

Se bilaga 1 Skollagen: 2010:800

Skollagen: 2010:800

I § 6 står det att huvudmannen ska ansvara för att det inom ramen för verksamheten arbetas målinriktat för att motverka kränkande behandling av barn och elever. Det är huvudmannens ansvar att se till att det varje år görs åtgärder för att arbeta hälsofrämjande och förebyggande samt att se till att en likabehandlingsplan upprättas med en översikt över de åtgärder som behövs för att förebygga och förhindra kränkande behandling av barn och elever.

FN:s Barnkonvention:

Barnkonventionen sätter barnperspektivet och rätten till likabehandling i fokus. I artikel 19 klargörs att staten har en skyldighet att skydda barn mot alla former fysiska, psykiska och sexuella övergrepp och andra former av skada och vanvård som kan förekomma. I artikel 36 skall barnet skyddas mot alla former av utnyttjande som kan skada barnet i något avseende.

Arbetsmiljölagen:

Arbetsmiljölagen gäller både personalens och elevernas arbetsmiljö. Elever i förskoleklass och grundskola jämställs i de flesta delar av lagen med arbetstagare. Arbetsmiljölagen och arbetsmiljöförordningen syftar till att förebygga ohälsa och olycksfall i arbetet samt i övrigt uppnå en god arbetsmiljö. Arbetsmiljöarbetet ska omfatta såväl fysiska, psykologiska som sociala förhållanden samt kränkande särbehandling (AFS 2015:4). I vårt systematiska arbetsmiljöarbete utgår vi från AFS 2001:1.

Aktuella bestämmelser i diskrimineringslagen (2008:567)

1 kap. Inledande bestämmelser

Lagens ändamål

1 § Denna lag har till ändamål att motverka diskriminering och på andra sätt främja lika rättigheter och möjligheter oavsett kön, könsöverskridande identitet eller uttryck, etnisk tillhörighet, religion eller annan trosuppfattning, funktionsnedsättning, sexuell läggning eller ålder. *Lag (2014:958).*

Diskrimineringsförbud

5 § Den som bedriver verksamhet som avses i skollagen (2010:800) eller annan utbildningsverksamhet (utbildningsanordnare) får inte diskriminera något barn eller någon elev, student eller studerande som deltar i eller söker till verksamheten. Anställda och uppdragstagare i verksamheten ska likställas med utbildningsanordnaren när de handlar inom ramen för anställningen eller uppdraget. *Lag (2014:958).*

Förordning (2006:1083) om barns och elevers deltagande i arbetet med planer mot diskriminering och kränkande behandling

§1 Denna förordning tillämpas på utbildning och annan verksamhet som avses i skollagen (1985:1100).

§2 En likabehandlingsplan enligt 3 kap. §16 diskrimineringslagen (2008:567) och en plan mot kränkande behandling enligt 14 a kap. §8 skollagen (1985:1100) ska upprättas, följas upp och ses över under medverkan av barnen eller eleverna vid den verksamhet för vilken planen gäller. Utformningen och omfattningen av barnens eller elevernas deltagande ska anpassas efter deras ålder och mognad. Förordning (2008:946).

Läroplanen, Lgr 22:

Skolväsendet vilar på demokratins grund. Skollagen (2010:800) slår fast att utbildningen inom skolväsendet syftar till att elever ska inhämta och utveckla kunskaper och värden. Den ska främja alla elevers utveckling och lärande samt en livslång lust att lära. Utbildningen ska förmedla och förankra respekt för de mänskliga rättigheterna och de grundläggande demokratiska värderingar som det svenska samhället vilar på. Var och en som verkar inom skolan ska också främja aktning för varje människas egenvärde och respekt för vår - gemensamma miljö.

I läroplanen för grundskolan, förskoleklassen och fritidshemmet, Lgr 22 kap 1 Skolans värdegrund och uppdrag att;

Grundläggande värden

"Människolivets okränkbarhet, individens frihet och integritet, alla människors lika värde, jämställdhet mellan kvinnor och män samt solidaritet mellan människor är de värden som skolan ska gestalta och förmedla. I överensstämmelse med den etik som förvaltats av kristen

tradition och västerländsk humanism sker detta genom individens fostran till rättskänsla, generositet, tolerans och ansvarstagande. Undervisningen i skolan ska vara icke-konfessionell. Skolan ska gestalta och förmedla de värden och rättigheter som uttrycks i Förenta nationernas konvention om barnets rättigheter (barnkonventionen). Utbildningen ska utgå från vad som bedöms vara barnets bästa och eleverna ska få kännedom om sina rättigheter. Skolans uppgift är att låta varje enskild elev finna sin unika egenart och därigenom kunna delta i samhällslivet genom att ge sitt bästa i ansvarig frihet.”

Förståelse och medmänsklighet

”Skolan ska främja förståelse för andra människor och förmåga till inlevelse. Utbildningen ska präglas av öppenhet och respekt för människors olikheter. Ingen ska i skolan utsättas för diskriminering som har samband med kön, etnisk tillhörighet, religion eller annan trosuppfattning, könsöverskridande identitet eller uttryck, sexuell läggning, ålder eller funktionsnedsättning eller för annan kränkande behandling. Alla sådana tendenser ska aktivt motverkas. Intolerans, förtryck och våld, till exempel rasism, sexism och hedersrelaterat våld och förtryck, ska förebyggas och bemötas med kunskap och aktiva insatser.”

Under kap 2 Normer och värden står det att läsa;

Normer och värden

Skolans mål är att varje elev;

- *kan göra och uttrycka medvetna etiska ställningstaganden grundade på kunskaper om mänskliga rättigheter och grundläggande demokratiska värderingar samt personliga erfarenheter,*
- *respekterar andra människors egenvärde samt deras kroppsliga och personliga integritet,*
- *tar avstånd från att människor utsätts för våld, förtryck, diskriminering och kränkande behandling samt medverkar till att hjälpa andra människor, kan leva sig in i och förstå andra människors situation och utvecklar en vilja att handla också med deras bästa för ögonen, och*
- *visar respekt för och omsorg om såväl närmiljön som miljön i ett vidare perspektiv.*

Det står även, att alla som arbetar i skolan skall:

- *medverka till att elevernas känsla för samhörighet, solidaritet och ansvar för människor också utanför den närmaste gruppen,*
- *i sin verksamhet bidra till att skolan präglas av jämställdhet och solidaritet mellan människor,*
- *i sin verksamhet bidra till att eleverna interagerar med varandra oberoende av könstillhörighet,*
- *aktivt motverka diskriminering och kränkande behandling av individer eller grupper,*
- *visa respekt för den enskilda individen och i det vardagliga arbetet utgå från ett demokratiskt och normmedvetet förhållningssätt, och*

- *i arbetet med normer och värden uppmärksamma både möjligheter och risker som en ökande digitalisering medför.*

Definitioner och begrepp

Sju diskrimineringsgrunder

Diskriminering är förbjudet om det beror på:

1. Kön
2. Könsoverskridande identitet eller uttryck
3. Etnisk tillhörighet
4. Religion eller annan trosuppfattning
5. Funktionsnedsättning
6. Sexuell läggning
7. Ålder.

Diskriminering

Diskriminering innebär att ett barn eller en elev missgynnas, direkt eller indirekt, av skäl som har samband med någon av diskrimineringsgrunderna kön, könsoverskridande identitet eller uttryck, etnisk tillhörighet, religion eller trosuppfattning, funktionshinder, sexuell läggning eller ålder. Eftersom diskriminering handlar om missgynnande förutsätter det någon form av makt hos den som diskriminerar. I skolan är det huvudmannen eller personalen som kan göra sig skyldig till diskriminering. Barn och elever kan inte diskriminera varandra i juridisk bemärkelse. Med *diskrimineringsgrund* menas de kategorier av personer eller de karakteristika som skyddas av diskrimineringslagstiftningen.

Direkt diskriminering innebär att någon missgynnas genom att behandlas sämre än någon annan. För att det ska röra sig om diskriminering ska missgynnandet ha samband med någon av diskrimineringsgrunderna.

Man kan också i vissa fall diskriminera genom att behandla alla lika, så kallad **indirekt diskriminering**. Med detta menas att någon missgynnas genom tillämpning av en bestämmelse eller ett förfaringsätt som framstår som neutralt men som i praktiken missgynnar ett barn eller en elev av skäl som har samband med en viss diskrimineringsgrund, såvida inte bestämmelsen, kriteriet eller förfaringsättet har ett berättigat syfte.

1. Kön

Kvinnor, män och transsexuella kan bli diskriminerade på grund av kön.

En person som är transsexuell kan vara någon som vill ändra kön eller som har ändrat kön.

2. Könsoverskridande identitet eller uttryck

Min identitet är min bild av mig själv. Den som inte känner sig som kvinna och inte heller känner sig som en man har en identitet som är könsöverskridande. DO använder ordet könsidentitet. En transperson har en könsidentitet som överbryggat de vanliga gränserna.

3. Etnisk tillhörighet

Vi kommer från olika länder, olika nationer. Alla människor har olika hudfärg. Vi kommer från olika kulturer. Vi kan tillhöra olika folk och bo i samma land. Det kan kallas att vi har olika etniska bakgrunder. I lagen kallas det för etnisk tillhörighet. Det är individen själv som definierar sin eller sina etniska tillhörigheter utifrån sin bakgrund och sin individuella historia.

4. Religion eller annan trosuppfattning

Det är förbjudet att diskriminera på grund av religion eller tro.

5. Funktionsnedsättning

En människa kan ha en funktionsnedsättning. Nedsatt syn eller nedsatt hörsel är exempel på det. Det går inte att se alla funktionsnedsättningar. Några är osynliga. Du kan heller inte se om någon behöver extra hjälp för att kunna förstå, koncentrera sig eller sitta still.

6. Sexuell läggning

Med sexuell läggning menas homosexuell, bisexuell eller heterosexuell läggning. Den som blir kär i en person av samma kön kallas homosexuell. Den som blir kär i en person av motsatt kön kallas heterosexuell.

7. Ålder

Du får inte behandla en människa annorlunda på grund av hennes ålder.

Kränkande behandling

Kränkande behandling är handlingar som kränker barns eller elevers värdighet. Kränkande behandling kan utföras av en eller flera personer och riktas mot en eller flera. Kränkningarna kan vara synliga och handfasta likaväl som dolda och subtila. De kan utföras inte bara direkt i verksamheten utan även via exempelvis telefon och Internet. Kränkande behandling kan till exempel uttryckas genom nedsättande tilltal, ryktesspridning, förlöjliganden eller fysiskt våld. Kränkningarna kan även handla om att frysa ut eller hota någon. Kränkande behandling kan äga rum vid enstaka tillfällen eller vara systematiska och återkommande. Mobbning är en form av kränkande behandling som innebär en upprepad negativ handling när någon eller några medvetet och med avsikt tillfogar eller försöker tillfoga en annan skada eller obehag.

Trakasserier

Trakasserier är kränkande behandling som har samband med någon av de nämnda diskrimineringsgrunderna. **Sexuella trakasserier** innebär ett handlande av sexuell natur som

kränker någons värdighet. Sexuella trakasserier behöver inte ha samband med någon av diskrimineringsgrunderna.

Med begreppet **likabehandling** menas att alla barn eller elever ska behandlas så att de har lika rättigheter och möjligheter oavsett om de omfattas av någon diskrimineringsgrund. Det innebär dock inte alltid att alla barn och elever ska behandlas lika, se indirekt diskriminering.

Med **funktionshinder** menas varaktiga fysiska, psykiska eller begåvningsmässiga begränsningar av en persons funktionsförmåga som till följd av en skada eller en sjukdom fanns vid födelsen, har uppstått därefter eller kan förväntas uppstå.

Bilaga 1

Skollagen (2010:800) 6 Kap Åtgärder mot kränkande behandling.

Ändamål och tillämpningsområde

1 § Detta kapitel har till ändamål att motverka kränkande behandling av barn och elever.

Bestämmelserna tillämpas på utbildning och annan verksamhet enligt denna lag.

Diskriminering

2 § Bestämmelser om förbud m.m. mot diskriminering i samband med verksamhet enligt denna lag finns i diskrimineringslagen (2008:567).

Definitioner

3 § I detta kapitel avses med

- elev: utöver vad som anges i 1 kap. 3 § den som söker annan utbildning än förskola enligt denna lag,
- barn: den som deltar i eller söker plats i förskolan eller annan pedagogisk verksamhet enligt 25 kap.,
- personal: anställda och uppdragstagare i verksamhet enligt denna lag, och
- kränkande behandling: ett uppträdande som utan att vara diskriminering enligt diskrimineringslagen (2008:567) kränker ett barns eller en elevs värdighet.

Tvingande bestämmelser

4 § Avtalsvillkor som inskränker rättigheter eller skyldigheter enligt detta kapitel är utan verkan.

Ansvar för personalen

5 § Huvudmannen ansvarar för att personalen fullgör de skyldigheter som anges i detta kapitel, när den handlar i tjänsten eller inom ramen för uppdraget.

Aktiva åtgärder

Målinriktat arbete

6 § Huvudmannen ska se till att det inom ramen för varje särskild verksamhet bedrivs ett målinriktat arbete för att motverka kränkande behandling av barn och elever. Närmare föreskrifter om detta finns i 7 och 8 §§.

Skyldighet att förebygga och förhindra kränkande behandling

7 § Huvudmannen ska se till att det genomförs åtgärder för att förebygga och förhindra att barn och elever utsätts för kränkande behandling.

Plan mot kränkande behandling

8 § Huvudmannen ska se till att det varje år upprättas en plan med en översikt över de åtgärder som behövs för att förebygga och förhindra kränkande behandling av barn och elever. Planen ska innehålla en redogörelse för vilka av dessa åtgärder som avses att påbörjas eller genomföras under det kommande året. En redogörelse för hur de planerade åtgärderna har genomförts ska tas in i efterföljande års plan.

Förbud mot kränkande behandling

9 § Huvudmannen eller personalen får inte utsätta ett barn eller en elev för kränkande behandling.

Skyldighet att anmäla, utreda och vidta åtgärder mot kränkande behandling

10 § En lärare, förskollärare eller annan personal som får kännedom om att ett barn eller en elev anser sig ha blivit utsatt för kränkande behandling i samband med verksamheten är skyldig att anmäla detta till rektorn. En rektor som får kännedom om att ett barn eller en elev anser sig ha blivit utsatt för kränkande behandling i samband med verksamheten är skyldig att anmäla detta till huvudmannen. Huvudmannen är skyldig att skyndsamt utreda omständigheterna kring de uppgivna kränkningarna och i förekommande fall vidta de åtgärder som skäligen kan krävas för att förhindra kränkande behandling i framtiden.

Första stycket första och andra meningarna ska tillämpas på motsvarande sätt om ett barn eller en elev anser sig ha blivit utsatt för trakasserier eller sexuella trakasserier på sätt som avses i diskrimineringslagen (2008:567).

För verksamhet som avses i 25 kap. och för fritidshem som inte är integrerade med en skolenhet eller förskoleenhet gäller första och andra styckena för den personal som huvudmannen utser. *Lag (2018:1303)*.

Förbud mot repressalier

11 § Huvudmannen eller personalen får inte utsätta ett barn eller en elev för repressalier på grund av att barnet eller eleven medverkat i en utredning enligt detta kapitel eller anmält eller påtalat att någon handlat i strid med bestämmelserna i kapitlet.

Skadestånd

12 § Om huvudmannen eller personalen åsidosätter sina skyldigheter enligt 7, 8, 9, 10 eller 11 § ska huvudmannen dels betala skadestånd till barnet eller eleven för den kränkning som detta innebär, dels ersätta annan skada som har orsakats av åsidosättandet. Skadestånd för kränkning i andra fall än vid repressalier lämnas dock inte, om kränkningen är ringa.

Om det finns särskilda skäl, kan skadeståndet för kränkning sättas ned eller helt falla bort.

Rättegången

13 § Mål om skadestånd enligt detta kapitel ska handläggas enligt bestämmelserna i rättegångsbalken om rättegången i tvistemål när förlikning om saken är tillåten.

I sådana mål kan det dock förordnas att vardera parten ska bära sin rättegångskostnad, om den part som har förlorat målet hade skälig anledning att få tvisten prövad.

Bevisbörda

14 § Om ett barn eller en elev som anser sig ha blivit utsatt för kränkande behandling enligt 9 § eller repressalier enligt 11 §, visar omständigheter som ger anledning att anta att han eller hon har blivit utsatt för sådan behandling, är det huvudmannen för verksamheten som ska visa att kränkande behandling eller repressalier inte har förekommit.

Rätt att föra talan

15 § I en tvist om skadestånd enligt detta kapitel får Statens skolinspektion som part föra talan för ett barn eller en elev som medger det. När Skolinspektionen för sådan talan får myndigheten i samma rättegång också föra annan talan för barnet eller eleven om han eller hon medger det. För barn under 16 år krävs vårdnadshavares medgivande.

Bestämmelserna i rättegångsbalken om part ska gälla även den för vilken Skolinspektionen för talan enligt detta kapitel när det gäller jävsförhållande, pågående rättegång, personlig inställelse samt förhör under sanningsförsäkran och andra frågor som rör bevisningen.

När ett barn eller en elev för talan enligt detta kapitel får Skolinspektionen inte väcka talan för barnet eller eleven om samma sak.

16 § Rättens avgörande i ett mål där Statens skolinspektion för talan för ett barn eller en elev får överklagas av barnet eller eleven, om det får överklagas av myndigheten.

När rättens avgörande i ett mål som avses i första stycket har vunnit laga kraft, får saken inte prövas på nytt på talan av vare sig barnet eller eleven eller Skolinspektionen.

Bilaga 2



Fortlöpande arbete i fyra steg, bakgrund

Fortlöpande arbete i fyra steg <https://www.do.se/>

Varje verksamhet måste arbeta kontinuerligt i fyra steg (undersöka, analysera, åtgärda samt följa upp och utvärdera). Skolan ska ta fram, riktlinjer och rutiner för att förhindra trakasserier och sexuella trakasserier. Arbetet ska dokumenteras och arbetet omfattar hela verksamheten.

“Utgångspunkten är att alla barn och elever ska kunna delta i all verksamhet på likvärdiga villkor oavsett kön, könsidentitet eller könsuttryck, etnisk tillhörighet, religion eller annan trosuppfattning, funktionsnedsättning, sexuell läggning och ålder.”
(Diskrimineringsombudsmannen, DO)

1. Undersöka risker och hinder

Första steget innebär att utbildningsanordnaren ska undersöka den egna verksamheten för att upptäcka eventuella risker för diskriminering eller repressalier, eller andra hinder för barns och elevers lika rättigheter och möjligheter. Det kan både vara reella, faktiska hinder och hinder i form av attityder, normer och strukturer. Genom att undersöka den egna verksamheten säkerställs att de åtgärder som vidtas motsvarar en verksamhets faktiska behov.

Så här kan undersökningen gå till

Arbetet ska göras på ett generellt plan till exempel genom att göra en översyn av olika rutiner, riktlinjer och policydokument men även av attityder och normer. Undersökningen kan göras på olika sätt. Gör undersökningen utifrån samtliga diskrimineringsgrunder. Undersökningen ska göras på en övergripande nivå för att identifiera risker/hinder i verksamheten. Det kan handla om att en skola eller fritidshem undersöker sin verksamhet genom:

- enkäter
- individuella intervjuer
- gruppintervjuer
- arbetsplatsträffar eller andra samtal.

På Fria Emilia inleds höstterminen med att alla klasser arbetar med de sju diskrimineringsgrunderna samt att eleverna får kännedom om likabehandlingsplanen. Arbetet sker utifrån analysen av enkäterna från föregående år och dess utvärderingar. Vecka 42-43 genomförs enkäten om undervisning, trivsel samt trygghet och studiero. Målen nedan är från vårt systematiska kvalitetsarbete som vi varje år utvärderar genom en web-baserad elev- och föräldraenkät, eleverna vecka 42-43 och föräldrarna vecka 17.

Mål

Normer och värden

”Skolans mål är att varje elev tar avstånd från att människor utsätts för förtryck och kränkande behandling, samt samverkar till att hjälpa andra människor.” Lgr22

Kunskaper (förutsättningar i lärandet)

”Skolan ska ansvara för att eleverna inhämtar och utvecklar sådana kunskaper som är nödvändiga för varje individ och samhällsmedlem.” sida 13 Lgr11

Elevers ansvar och inflytande

”Skolans mål är att varje elev har kunskap om demokratins principer och utvecklar sin förmåga att arbeta i demokratiska former.” Lgr11.

Skolan och hemmet

”Skolans och vårdnadshavarens gemensamma ansvar för elevernas skolgång ska skapa de bästa möjliga förutsättningarna för barns och ungdomars utveckling och lärande.” Lgr11

Trygghet och studiero

”Utbildningen ska utformas på ett sådant sätt att alla elever tillförsäkras en skolmiljö som präglas av trygghet och studiero” 5 kap 3 § Skollagen.

2. Analysera orsaker

Efter undersökningen analyseras orsakerna till upptäckta risker och hinder. Analysens omfattning beror i stor utsträckning på vilken typ av verksamhet det handlar om och hur stor den är.

På Fria Emilia sammanställs enkäterna klassvis/ för verksamheten under vecka 44 och varje årskurs analyserar genom att diskutera orsaker och formulerar förslag på åtgärder. Arbetslagen sammanställer en analys som behandlas på Ledningsgruppens möte vecka 49.

3. Genomföra åtgärder

I steg tre ska utbildningsanordnaren genomföra de förebyggande och främjande åtgärder som skäligen kan krävas, mot bakgrund av undersökningen och analysen. Åtgärderna ska motsvara faktiska behov.

Planera in tid och resurser och gör en ansvarsfördelning

Utbildningsanordnaren bör planera in nödvändiga resurser, och ledningen bör ange vem som är ansvarig för att genomföra åtgärderna. Utbildningsanordnaren ska tidsplanera och genomföra åtgärderna så snart som möjligt.

Omständigheterna avgör vilka åtgärder som behövs

Det går inte att generellt ange vilka åtgärder en utbildningsanordnare ska genomföra, utan det får bedömas med hänsyn till resurser, behov och andra omständigheter i det enskilda fallet. Om utbildningsanordnaren i sin undersökning har funnit risker för diskriminering eller andra hinder ska utbildningsanordnaren som huvudregel vidta åtgärder för att undanröja dem.

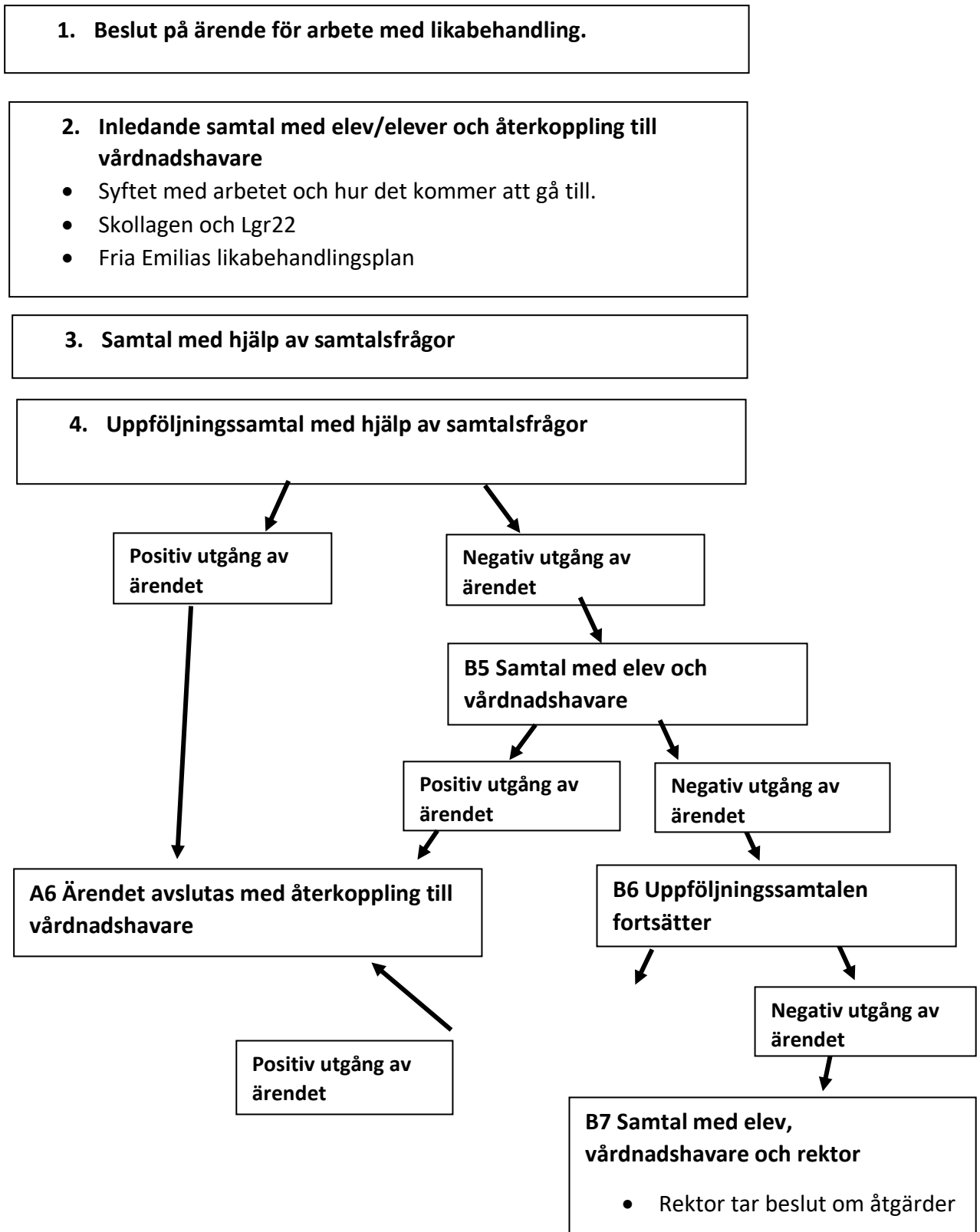
På Fria Emilia vidtas lämpliga åtgärder utifrån den analys som arbetslagen gjort. Det finns ett likabehandlingsteam som har till uppgift att ge stöd och hjälp i utredning och åtgärder kring diskriminering, kränkande behandling och trakasserier. All personal i verksamheten har ett ansvar att föra information om kränkningar vidare till Elevhälsoteamet där även rektor ingår. Vid utredning följ den plan för likabehandling som skolan har upprättat. Om kränkningar fortsätter, trots vidtagna åtgärder, skall ett Åtgärdsprogram upprättas. All dokumentation sker digitalt och ska vidarebefordras till rektor som ansvarar för arkivering och information till verksamhetens styrelse. Vid varje enskilt fall ska en bedömning

4. Följ upp och utvärdera

Det sista steget är att följa upp och utvärdera undersökningen, analysen och åtgärderna. När det är klart ska de erfarenheter som arbetet har gett gå att använda i steg ett undersökningen i nästa cykel av arbetet med aktiva åtgärder.

Bilaga 3

Struktur för arbetet med likabehandling



Bilaga 4



Del 1 Anmälan av kränkande behandling/diskriminering/trakasserier

Enligt 6 kap. 10 § skollagen (2010:800) /2 kap. 7 § diskrimineringslagen (2008:567) är personal som får kännedom om att ett barn eller en elev anser sig ha blivit utsatt för kränkande behandling i samband med verksamheten skyldig att anmäla detta till förskolechefen eller rektorn. Förskolechefen eller rektorn är därefter skyldig att anmäla detta till huvudmannen

Namn på elev som upplever sig utsatt:

Klass:

Mentor:

Datum för händelsen:

Datum då personal fick kännedom:

Kränkningen avser (elev/elev, personal/elev):

Vilken sorts kränkning? (fysisk, psykisk, verbal/skriftlig):

Namn på inblandade personer:

Uppgifter om händelse: Stryk under det som stämmer in

Konflikt/utsatthet

Kränkning

Trakasserier

Diskriminering

Enligt diskrimineringsgrund: Stryk under det som stämmer in

Kön

Etnisk tillhörighet

Sexuell läggning

Ålder

Könsöverskridande identitet eller uttryck

Funktionsvariation

Religion eller annan trosuppfattning

När har det hänt?

Var har det hänt?

Har kränkningar tidigare riktats mot samma person?

Kort beskrivning av händelsen utifrån den utsattas perspektiv (2–3 meningar):

Vårdnadshavare till den som blivit utsatt har informerats (datum och av vem):

Datum då händelsen anmälts till rektor:

Datum då händelsen anmälts till huvudman:

Dokumentation är utfärdad av:

Rektor läser anmälan och fattar beslut huruvida genomförd utredning är att anse som tillräcklig eller om mer omfattande utredning krävs. Anmälan från rektor till huvudman (styrelsen) sker därefter genom mejl.

Rektors anteckning:

..... Underskrift och namnförtydligande

Bilaga 5

Del 2 Samtal med den/de som upplevs kränka, diskriminera eller trakassera



Namn på elev/elever:

Klass:

Datum för händelsen:

De inblandades beskrivning och upplevelse av händelsen:

Analys av situationen (har alla inblandade kommit till tals, är det en engångshändelse eller har de skett vid flera tillfällen, finns det maktförhållande mellan de inblandade, analysera om det är trakasserier, diskriminering, kränkning, mobbing eller annat tex. en konflikt, bråk, olyckshändelse):

Vårdnadshavare till den som har utsatt har informerats (datum och av vem):

Dokumentationen är utfärdad av:

Rektors anteckning:

..... Underskrift och namnförtydligande

Bilaga 6



Del 3 Uppföljningssamtal med den som upplever sig utsatt

Utredning vid kränkande behandling och/eller trakasserier

Namn på elev:

Klass:

Datum för händelsen:

Händelse:

Kontakter och åtgärder med datum:

Uppföljning med datum: (vad har åtgärderna lett till?) Analys: (Kan ärendet avslutas?)

Vårdnadshavare till den som upplever sig utsatt har informerats (datum och av vem):

Dokumentation är utförd av:

Rektors anteckning:

..... Underskrift och namnförtydligande

Bilaga 7

Del 4 Uppföljningssamtal med den som upplevs kränka, diskriminera eller trakassera



Utredning vid kränkande behandling och/eller trakasserier

Namn på elev:

Klass:

Datum för händelsen:

Händelse:

Kontakter och åtgärder med datum:

Uppföljning med datum: (vad har åtgärderna lett till?)

Analys: (Kan ärendet avslutas?)

Vårdnadshavare till den som upplevs utsätta har informerats (datum och av vem):

Dokumentation är utfärdad av:

Rektors anteckning:

..... Underskrift och namnförtydligande

Bilaga 8



Del 5 Uppföljning och avslutande av ärende

Återrapportering av utredning och åtgärder vid kränkande behandling och/eller trakasserier Enligt 2 kap. Diskrimineringslagen (2008:567) och 6 kap. Skollagen (2010:800)

Namn på elev:

Klass:

Datum för händelsen:

Utredning avslutad

Utredning avslutad och åtgärder vidtagna

Datum

..... Underskrift och namnförtydligande

Därefter sker anmälan från rektor till huvudman.